

**Maatregelen tegen illegale stort
en bijplaatsingen**
November 2017

Titel : Maatregelen tegen illegale stort en bijplaatsingen
Datum : November 2017

Inhoudsopgave

1	Inleiding	3
2	Bijplaatsingen van afval	5
2.1	Verpakkingenafval	6
2.2	Illegale bijplaatsingen	8
3	Maatregelenpakket ter bestrijding van illegale bijplaatsingen	11
Maatregel 1	Herintroduceren stortquotum	12
Maatregel 2	Ophaaltarief grof huishoudelijk afval naar beneden bijstellen	14
Maatregel 3	Alle ondergrondse containers voor iedereen toegankelijk	15
Maatregel 4	Extra inzet handhaving	16
Maatregel 5	Leen-aanhanger en/of bakfiets	17
Maatregel 6	Extra inzet afvalcoaches	19
Maatregel 7	De inzet van de kringloopbedrijvigheid	20
Maatregel 8	Plaatsen van camera's	22
Maatregel 9	Herziening beleid milieupassen	23
Maatregel 10	Gratis laten ophalen van grof afval, vier keer per jaar tot 25 kg per keer	26
Maatregel 11	Ophalen van grof afval tegen gereduceerd tarief	29

Titel : Maatregelen tegen illegale stort en bijplaatsingen
Datum : November 2017

1 Inleiding

In de vergadering van de gemeenteraad van 17 juli 2017 heeft de raad de motie “Maatregelen tegen illegale stort en bijplaatsingen” aangenomen. In deze motie draagt de raad het college van burgemeester en wethouders op om maatregelen voor te leggen aan de raad die illegale stort en bijplaatsingen van afval moeten terugdringen.

In deze notitie wordt invulling gegeven aan deze motie door u 11 mogelijke maatregelen voor te leggen met daarbij de voor- en nadelen en de financiële consequenties daarvan. In ieder geval worden, zoals in de motie is gevraagd, de herintroductie van een stortquotum en een verlaging van het haaltarief van grof huishoudelijk afval gepresenteerd. Daarnaast zijn ook andere mogelijkheden zoals een gereduceerd haaltarief of het gratis verstrekken van vervangende milieupassen meegenomen.

De financiële consequenties die horen bij de verschillende maatregelen, kunnen gevolgen hebben voor de jaarlijkse tarieven die in de verordening reinigingsheffingen 2018 door de raad worden vastgesteld. De jaarlijkse vastgestelde tarieven zoals het vaste deel van de afvalstoffenheffing en de variabele ledigingstarieven kunnen lopende het kalenderjaar in principe niet worden gewijzigd tenzij er sprake is van een financieel voordeel. De financiële gevolgen die horen bij een eventueel in te voeren maatregel, kunnen in gaan per 1 januari 2018.

In deze notitie zijn ook maatregelen opgenomen die de afgelopen periode reeds in gang zijn gezet om het aantal bijplaatsingen en illegale stort aan te pakken en daarmee het beeld in de stad te verbeteren.

Samenvatting maatregelen

Per maatregel zijn de voor- en nadelen met de financiële gevolgen inzichtelijk gemaakt. Er kan onderscheid gemaakt worden in maatregelen die structurele kosten en/of incidentele kosten met zich meebrengen. De structurele kosten hebben invloed op het vaste deel van de afvalstoffenheffing. Het vaste deel wordt dan hoger ten opzichte van het voorgaande jaar. Hiermee wordt niet voldaan aan het principe ‘de vervuiler betaalt’. Een groot deel van de inwoners zal worden geconfronteerd met een lagere besparing dan waar in eerste instantie op is gerekend.

De incidentele kosten kunnen worden opgevangen binnen de voorziening¹ en leiden niet tot een verhoging van het vaste deel van de afvalstoffenheffing. Het gaat hier om tijdelijke maatregelen.

Op de volgende pagina zijn twee tabellen opgenomen waarbij in de eerste tabel een opsomming wordt gegeven van maatregelen met een kosteneffect op het vaste deel van de afvalstoffenheffing. De tweede tabel betreft een opsomming van tijdelijke maatregelen met incidentele kosten voor het jaar 2018.

¹ De voorziening afvalstoffen is gevormd vanuit de afvalstoffenheffing om in de toekomst bestedingen te kunnen doen ter voorkoming van financiële schommelingen

Titel : Maatregelen tegen illegale stort en bijplaatsingen
 Datum : November 2017

Maatregelen die effect hebben op het vaste deel van de afvalstoffenheffing:

	Mogelijke maatregel	Verhoging Afvalstoffenheffing (euro)
1.	Herintroductie stortquotum (kilo):	
	0	0
	75	5
	100	7
	150	10
	300	20
2.	Verlaging voorrijtarief van 45 euro naar (euro):	
	20	1
	25	0,60
	30	0,40
9.	Herziening beleid milieupassen	
	Meerdere passen per huishouden	2,-
	Milieupas gratis	0,45
7.	Inzet van de kringloopbedrijvigheid	pm ²
10.	Gratis laten ophalen van grof afval	5 + keuze maatregel 1
11.	Ophalen van grof afval tegen gereduceerd tarief	6,20 ³

Maatregelen waarvan de kosten kunnen worden gedekt uit de voorziening:

	Mogelijke maatregel	Incidentele kosten (euro)
3.	Alle ondergrondse containers toegankelijk voor alle huishoudens in Enschede	100.000
4.	Extra tijdelijke inzet handhaving	106.000
5.	Bruikleen aanhanger en/of bakfiets	50.000
6.	Extra inzet afvalcoaches	75.000
8.	Plaatsen camera's	n.v.t voor 2018 ⁴
9.	Herziening beleid milieupassen	
	Ander type milieupas (bijv. sleutelhanger)	340.000

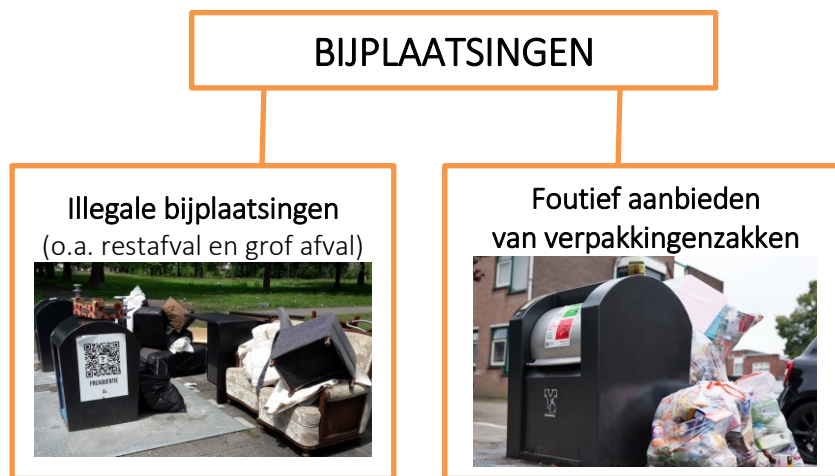
² Deze kosten komen in beeld na een marktverkenning bij kringloopbedrijvigheid in Enschede met als vervolg het besluit afspraken te maken met één of meerdere kringloopbedrijven (aanbesteding).

³ Eenmaal per kwartaal (in totaal vier inzamelrondes).

⁴ Deze maatregel kent een zeer lange voorbereidingstijd. Dit betekent dat er in 2018 geen kosten zullen worden gemaakt die ten laste van de voorziening worden gebracht. Voor 2019 is dit afhankelijk van het aantal camera's (vast / mobiel). Indien deze maatregel wordt gewenst dan zal dit nader uitgewerkt worden in een plan en bij akkoord het voortraject worden gestart.

2 Bijplaatsingen van afval

Per 1 januari 2017 is in Enschede tariefdifferentiatie op huishoudelijk restafval (kortweg Diftar) ingevoerd. Sinds de invoering van Diftar staat er meer afval bij de containers en milieupleinen in de stad. We maken hierin onderscheid tussen enerzijds illegale bijplaatsingen (zoals grof afval en restafval) en anderzijds foutief aangeboden zakken met verpakkingenafval.



Uit recente cijfers blijkt dat de toename van bijplaatsingen voornamelijk veroorzaakt wordt door het foutief aanbieden van losse zakken met verpakkingenafval. Dit heeft een groot effect op de beeldkwaliteit van de stad. Het gevoel dat er meer illegale bijplaatsingen zijn dan voorheen wordt niet breed gedragen. Twente Milieu is bekend met bijplaatsingen ook voor de invoering van Diftar. Destijds lag er bij de blokcontainers ook veel afval naast. De blokcontainers moesten op sommige plekken letterlijk “uitgepakt” worden op maandagmorgen. Voor de aanpak van het foutief aanbieden van losse zakken met verpakkingenafval is een plan opgesteld.

2.1 Verpakkingenafval

Er wordt fors meer afval gescheiden in Enschede (zie tabel hieronder). Dit is onder andere terug te zien in de grote hoeveelheid verpakkingen die wordt ingezameld. Deze enorme stijging van de hoeveelheid verpakkingen is niet voorzien en leidt op veel plekken tot het foutief aanbieden van dit afval. De oorzaken hiervan en mogelijke oplossingsscenario's worden hieronder verder toegelicht.

	2016 (jan-juni)	2017 (jan-juni)	Toename/afname
	in kg per inw	in kg per inw	%
Restafval	107	63	- 41%
GFT	36	46	+ 29%
Verpakkingen	7	15	+ 118%
Papier	24	27	+ 8%
Glas	8	10	+ 21%

Huidige situatie

De inzameling van verpakkingen vindt elke twee weken aan huis plaats, zowel bij laagbouw als bij hoogbouw. Daarnaast zijn er ondergrondse verzamellocaties op de milieupleintjes bij de winkelcentra. Inwoners kunnen hier te allen tijde hun verpakkingen kwijt. Het merendeel van de burgers biedt het afval op een correcte manier aan. Met name bij laagbouw zijn dan ook weinig tot geen problemen.

Het positieve scheidingsresultaat van verpakkingen heeft de volgende bijeffecten:

1. Grote aantallen zakken met verpakkingen op inzameldagen
2. Onvoldoende ondergrondse containers voor verpakkingen bij milieupleintjes met als gevolg bijplaatsingen van zakken met verpakkingen.
3. Foutief aanbieden van verpakkingen bij hoogbouw door bijplaatsing van zakken met verpakkingen bij ondergrondse containers buiten de inzameldagen om.
4. Punten 2 en 3 hebben tot gevolg dat verpakkingenafval soms zwerfafval wordt.

Oorzaken

Mogelijke redenen dat verpakkingenafval foutief wordt aangeboden:

- Er bestaan twee inzamelsystemen naast elkaar (namelijk een haal-en brengsysteem). Dit leidt tot verwarring.
- Hoogbouwbezoekers willen hun verpakkingenafval snel kwijt i.v.m. kleine behuizing en stankoverlast. Het huidige haalsysteem (tweewekelijks) is niet frequent genoeg waardoor mensen afval gaan bijplaatsen.
- Door de grote toename van verpakkingenafval was tot voor kort de capaciteit van met name containers voor verpakkingenafval rond hoogbouw onvoldoende.

Maatregelen

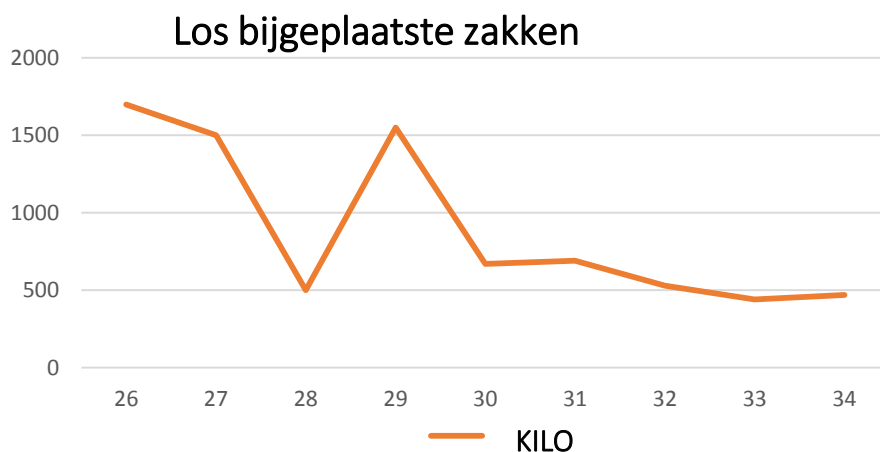
Er is reeds een aantal maatregelen ingezet om bijplaatsingen van verpakkingenafval tegen te gaan.

- **Extra containers**

Sinds 1 juli zijn 84 bovengrondse containers voor verpakkingen geplaatst op strategische plaatsen en 10 ondergrondse restafval containers omgebouwd naar verpakkingcontainers. Daarnaast worden voor 1 november 2017 nog circa 35 extra bovengrondse containers voor verpakkingen geplaatst. Daarmee zijn straks zo'n 250 verpakkingencontainers beschikbaar in de stad (1 container per 300 huishoudens) waarmee we voldoende dekking hebben voor de hoeveelheid verpakkingenafval.

Het uitzetten van deze extra verpakkingencontainers heeft intussen effect gehad. Dit blijkt uit de hoeveelheid verpakkingenafval welke in het weekend naast een ondergrondse containers zijn geplaatst. We gaan er van uit dat, naast de nog te nemen maatregelen, de losse zakken met verpakkingen grotendeels uit het straatbeeld gaan verdwijnen.

Hieronder een tabel waarbij de afname van het aantal kilogrammen verpakkingen duidelijk zichtbaar is.



Toelichting: Het gaat in bovenstaande grafiek alleen om inzameling van los bijgeplaatste zakken met verpakkingen in het weekend (zaterdag of zondag). In het weekend van week 28 regende het en er waren daarom weinig bijplaatsingen.

- **Brengsysteem**

Om de problemen bij hoogbouw verder te verminderen is besloten om vanaf 1 november 2017 de losse zakken met verpakkingen niet meer aan huis op te halen maar om extra containers te plaatsen bij hoogbouw waardoor de inwoners hun verpakkingenafval op ieder moment van de dag kunnen aanbieden.

Bij laagbouw blijft het haalsysteem ongewijzigd aangezien zich hier geen problemen voordoen.

Titel : Maatregelen tegen illegale stort en bijplaatsingen
Datum : November 2017

- **Communicatie en voorlichting**

Binnenkort starten we met een campagne voor verpakkingenafval gericht op kennis en gedragsverandering. Door deze voorlichting en het aanbieden van ondersteuning door afvalcoaches en een promotieteam stimuleren we inwoners om mee te doen met Diftar en het op de juiste manier aanbieden van hun afval. Verder leggen we het accent op het belang van de gezamenlijke inzet van gemeente en inwoners op het goed uitvoeren van Diftar. We rekenen op ieders medewerking en leggen het nog een keer goed uit, d.m.v. social media, flyers, gesprekken met stakeholders (zoals woningbouw en wijkwelzijn) en wijkgerichte acties waarbij deur-aan-deur gesprekken worden gevoerd. Tegelijkertijd wordt de handhaving hierop vergroot. Mensen die bewust de regels overtreden worden aangepakt en krijgen een boete. Afval dumpen doe je niet!

2.2 Illegale bijplaatsingen

Bewoners wonen graag in een nette en schone buurt. Toch gebeurt het regelmatig dat mensen afval naast of in de buurt van een afvalcontainer zetten. Dit noemen wij 'illegale bijplaatsingen'. Vaak gaat het hier om zakken restafval, maar ook regelmatig om verschillende soorten grofvuil, die (net) niet in de container passen. Onder illegale bijplaatsingen verstaan we, zoals besproken, geen losse zakken met verpakkingenafval omdat hieraan grotendeels andere motieven ten grondslag liggen.

Tabel illegale bijplaatsingen

	Nov.	Dec.	Jan.	Feb.	Maart	April	Mei	Juni
(kg)	7215	9840	12270	11670	14230	12420	7110	9350

Toelichting: In bovenstaande tabel de cijfers voor inzameling van illegale bijplaatsingen in het weekend bij hotspots (t/m april is dit een optelling van verpakkingenafval en restafval en mei/juni betreft het alleen verpakkingenafval).

Op basis van bovenstaande cijfers is niet te zeggen dat er veel meer bijplaatsingen waren. Er is vooral vanaf januari een toename te zien. Dit wordt grotendeels bepaald door de verpakkingen.

Het meten van illegale bijplaatsingen is altijd lastig, omdat dit vaak mee wordt genomen in voertuigen die ook juist aangeboden afval inzamelen. Concreet betekent dit dat meer meten leidt tot meer rijden en dus meer kosten. De komende periode zullen steekproefsgewijs aparte rondes worden geregistreerd om te kijken welke effecten zichtbaar zijn (met name nu er extra containers voor verpakkingen zijn geplaatst).

Tabel meldingen illegale bijplaatsingen

	2016 (jan-juni)	2017 (jan-juni)
meldingen	1661	3638

Titel : Maatregelen tegen illegale stort en bijplaatsingen
Datum : November 2017

Er is een toename zichtbaar in de hoeveelheid meldingen van illegale dump bij Twente Milieu (zie tabel op voorgaande pagina). Het gaat hierbij zowel om verpakkingen als ander afval. Traditioneel nemen bij Diftar de meldingen toe. Inwoners zijn meer gefocust op afval en melden eerder als zij afval in de openbare ruimte zien. Dit was ook bij andere gemeenten het geval.

Oorzaken

Bijplaatsingen bij de containers zijn vaak niet het gevolg van een volle container. Dit blijkt uit monitoringsgegevens van Twente Milieu. De frequentie van lediging is over het algemeen goed afgestemd op het aanbod en waar nodig is de frequentie verhoogd.

Op basis van onderzoek en eigen praktijk ervaringen blijken er verschillende redenen waarom mensen hun afval naast een ondergrondse container plaatsen:

1. De container is verstopt omdat mensen te grote voorwerpen erin proberen te duwen/gooien.
2. Men denkt dat de container vol of verstopt is omdat vorige bezoekers er om een of andere reden afval naast hebben gezet.
3. Gebrek aan kennis; men weet niet waar men het afval moet laten dat niet in de container past of men denkt dat het is toegestaan om alle soorten afval bij de container te zetten.
4. Bewust asociaal gedrag; men wil het afval kwijt zonder ervoor te willen betalen.
5. Bijplaatsen kan de sociale norm* zijn in de buurt waar de container is geplaatst.
6. Er is geen milieupas.

***Sociale norm**

Als hotspots ontstaan in een bepaalde wijk dan is dat vaak niet alleen uit rationele overwegingen. Het heeft veel te maken met een aantal psychologische principes.

- *De fysieke omgeving (in dit geval een container met veel bijplaatsingen) faciliteert sociaal bewijs. Het foutieve gedrag (bijplaatsen) van wijkbewoners wordt gebruikt als sociaal bewijs (de norm) waardoor mensen nog meer afval bijplaatsen.*
- *Rommel trekt rommel aan, zo laten gedragspsychologen Cialdini e.a. zien. Eén stuk afval op straat leidt nog niet direct tot het bijplaatsen van meer afval. Als er nog meer afval bij komt, trekt afval echter wel meer afval aan. De verklaring hiervoor is dat één stuk afval in een verder schone omgeving de norm 'schoon' activeert bij mensen. Liggen er meerdere stukken afval, dan wordt de norm 'vies maken mag' geactiveerd.*
- *Het onderhoud van een omgeving, bv. of het gras gemaaid of de straat geveegd is, laat zien hoe mensen met de omgeving omgaan. Dit beïnvloedt vervolgens weer hoe andere mensen met deze omgeving omgaan.*

Illegale bijplaatsingen hebben altijd bestaan en we zullen ons ook moeten realiseren dat bijplaatsingen nooit volledig voorkomen kunnen worden.

Maatregelen

Er is al een aantal maatregelen ingezet om illegale bijplaatsingen van grof vuil en zakken restafval tegen te gaan. Per hotspot maken we een interventieplan op maat met locatie-specifieke maatregelen. Hierbij wordt per locatie gekeken welke maatregelen op het gebied van participatie, eigenaarschap, inrichting, communicatie en handhaving het beste ingezet kunnen worden. Daarnaast wordt bij elke hotspot ingezet op voorlichting aan de bewoners over de aanbiedregels en het schoon houden van de locaties. Gedragsbeïnvloeding vergt een langdurige inspanning. Daarom zal er blijvend aandacht zijn voor bestaande en nieuwe hotspotlocaties.

Titel : Maatregelen tegen illegale stort en bijplaatsingen
Datum : November 2017

- **Hotspots in beeld**

Er is een hotspotlijst samengesteld door professionals van locaties waar vaak bijplaatsingen zijn op basis van feiten en ervaringen. Het gaat om ca. 50 hotspots inclusief milieupleinen. Deze lijst wordt maandelijks geactualiseerd. De inzet van opsporingsambtenaren richt zich met name op deze hotspots en op de illegale stort in ondermeer het buitengebied. Opsporingsambtenaren zijn zichtbaar aanwezig bij hotspots, zij spreken inwoners aan op hun gedrag (indien op heterdaad betruft) en onderzoeken de illegale bijplaatsingen om een dader identificatie vast te stellen. Dat alles heeft geleid tot meer processen verbaal.

- **Maatwerk**

We zijn gestart met een onderzoek naar maatwerk mogelijkheden per hotspotlocatie. Ervaring heeft inmiddels geleerd dat de containerplaats en de directe omgeving van deze containerplaats invloed hebben op het aantal bijplaatsingen. Zo moet een containerlocatie bijvoorbeeld overzichtelijk te zijn. Indien deze niet open is en van de straat niet goed zichtbaar, zal dit bijplaatsing in de hand werken. Zichtbaarheid rondom de containerplaats bevordert de mogelijkheid op sociale controle door voorbijgangers en omwonenden. We kijken daarom naar mogelijkheden om de containerlocatie dan wel de omgeving van de containerplaats te veranderen waardoor het aantal bijplaatsingen kleiner wordt.

- **Voorlichting**

Communicatie levert een belangrijke bijdrage om gedrag te beïnvloeden en daarmee het aantal bijplaatsingen te verminderen. Met communicatie gericht op het bevorderen van “ bewust” gedrag informeren wij de bewoners over hoe met afval om te gaan. Dit door brede middelen in te zetten zoals social media, de gemeentelijke website, de website van Twente Milieu, wijk- en buurtkranten en communicatie bij de containers. Inwoners zijn door middel van stickers op de container geïnformeerd over regels en boetes van illegale bijplaatsingen. Daarnaast gaan we met een promotieteam deur-aan-deur om het gesprek over bijplaatsingen te voeren. Dit doen we wijkgericht met een focus op hotspotlocaties.

- **Verbinding zoeken met partijen in de stad**

Bij elke hotspotlocatie of hotspotgebied wordt gekeken welke partijen betrokken zijn en om welke doelgroep het gaat. We gaan o.a. in gesprek met wijkwelzijnsorganisaties, woningbouwverenigingen, Stichting Jongeren Huisvesting, stadsdelen, opsporingsambtenaren en Twente Milieu om tot gezamenlijke oplossingen te komen. Ook zoeken we ambassadeurs op in de wijken en betrekken we hen bij het plan. Het eigenaarschap wordt hiermee vergroot waarmee iedereen een eigen bijdrage levert aan het oplossen van het probleem.

- **Schoon houdt schoon**

Twente Milieu rijdt de stad Enschede ‘schoon’ op de bekende hotspots om de druk op en rond de ondergrondse containers weg te nemen. Dit wordt gedaan op basis van meldingen (inwoners en handhaving) en door middel van een vaste ronde in het weekend bij de milieupleinen. Is een locatie eenmaal vervuild, dan zetten mensen er namelijk vaak nog meer bij. Om nieuwe bijplaatsingen te voorkomen, worden deze zo veel mogelijk verwijderd. Bij het snel verwijderen van bijplaatsingen speelt het dilemma dat dit een positief effect heeft op de kwaliteit van de buitenruimte, maar dat de keerzijde is dat slecht gedrag wordt beloond en zelfs dat bij de overtreders de indruk kan ontstaan dat zij geen overtreding begaan.

Titel : Maatregelen tegen illegale stort en bijplaatsingen
Datum : November 2017

3 Maatregelenpakket ter bestrijding van illegale bijplaatsingen

In dit hoofdstuk presenteren we diverse maatregelen die illegale bijplaatsingen mogelijk zouden kunnen terug dringen. Bij deze maatregelen is ook het herinvoeren van het stortquotum uitgewerkt.

We gaan bij alle voorgestelde maatregelen uit van een aanpak voor meerdere jaren, een mix van maatregelen en maatwerk omdat de problematiek per stadsdeel of zelfs per wijk sterk kan verschillen. Er bestaat niet één aanpak die bewoners ertoe beweegt om hun afval volgens de regels aan te bieden omdat er verschillende redenen zijn waarom mensen afval bijplaatsen zoals eerder is omschreven.

De volgorde waarop bepaalde maatregelen worden ingezet is van groot belang. Het is een voorwaarde dat de basis op orde is. Zo zorgen we ervoor dat techniek en logistiek (zoals de inrichting en beheer van de locatie en frequentie van ledigen) op orde zijn om bijplaatsingen te voorkomen. Vervolgens kunnen andere maatregelen worden ingezet. Om bijplaatsingen zoveel mogelijk te voorkomen moet worden ingezet op een lange termijn aanpak door inzet van communicatie, participatie en handhaving.

Per maatregel zijn de financiële gevolgen inzichtelijk gemaakt. Er kan een onderscheid gemaakt worden in structurele kosten en incidentele kosten. De structurele kosten hebben invloed op het vaste deel van de afvalstoffenheffing. Het vaste deel wordt daarmee hoger dan het jaar er voor. Hiermee verlaten we deels het principe “de vervuiler betaalt”. Een groot deel van de huishoudens zal worden geconfronteerd met een lagere besparing dan waar in eerste instantie op is gerekend. Een aantal maatregelen brengen incidentele kosten met zich mee. Het gaat hier om tijdelijke maatregelen. De incidentele kosten kunnen worden opgevangen binnen de voorziening en leiden niet tot verhoging van het vaste deel van de afvalstoffenheffing.

Titel : Maatregelen tegen illegale stort en bijplaatsingen
Datum : November 2017

Maatregel 1 Herintroduceren stortquotum

Per 1 januari 2017 is met de invoering van Diftar het gratis stortquotum afgeschaft. Dit leidt tot een daling van het vaste tarief voor alle huishoudens. Huishoudens betalen voor bepaalde stromen nu een tarief op het afvalbrenpunt. Niet ieder huishouden maakt gebruik van de afvalbrenpunten. In de eerste helft van 2016 hebben ca. 25.000 huishoudens een afvalbrenpunt bezocht. In de eerste helft van 2017 is het aantal huishoudens dat een afvalbrenpunt heeft bezocht, gedaald (zie onderstaande tabel).

Over heel 2016 hebben 36.000 huishoudens een afvalbrenpunt bezocht. Van deze 36.000 huishoudens hebben 11.000 huishoudens eenmalig het afvalbrenpunt bezocht en 25.000 huishoudens kwamen twee of meer keer.

Aantal huishoudens met een bezoek aan de gemeentelijke afvalbrenpunten (betaalde en onbetaalde stromen)

	Jan	Feb	Maart	Apr	Mei	Jun	Totaal
2016	5489	3968	4133	4566	3554	2813	24523
2017	4182	3070	4073	3122	2759	2177	19383

De kosten voor een stortquotum (zoals die tot 2016 bestond) waren opgenomen in de afvalstoffenheffing en werden dus door ieder huishouden gedragen. Ook door huishoudens die geen gebruik maakten van het stortquotum. De systematiek dat ieder huishouden mee betaalt aan een "gratis" stortquotum is niet in lijn met het principe van tariefdifferentiatie en "de vervuiler betaalt".

Wanneer het stortquotum niet zou zijn afgeschaft, dan zou het vaste deel van de afvalstoffenheffing circa 20,- euro hoger zijn (10% van het huidige vaste deel in de afvalstoffenheffing). Het is niet mogelijk om een directe relatie te leggen tussen het afschaffen van het stortquotum en de illegale dump. Ook voor de invoering van Diftar en het bestaan van een stortquotum, lag er veel grof afval naast blokcontainers of ondergrondse containers. Deze trend is nu niet anders.



De afschaffing van het stortquotum leeft wel bij inwoners. Zij hebben niet het idee dat de afschaffing van het stortquotum een besparing in het vaste tarief heeft opgeleverd en hebben het gevoel dat zij extra betalen als ze nu naar het afvalbrenpunt gaan. Dit komt omdat de voorlopige aanslag zodanig is opgebouwd dat de heffing overeenkomt met het jaar daarvoor (2016). De besparing wordt pas inzichtelijk in

het jaar 2018 wanneer de definitieve aanslag van 2017 wordt vastgesteld.

Titel : Maatregelen tegen illegale stort en bijplaatsingen
Datum : November 2017

Bij gemeenten met Diftar waar een stortquotum in stand is gehouden, worden veel zakken met fijn restafval naar het afvalbrengpunt gebracht. In de situatie van Enschede betekent dit dat zich een deel van het restafval zal gaan verplaatsen van de huis-aan-huis-inzameling en ondergrondse containers naar het afvalbrengpunt als het stortquotum wordt herintroduceerd. Voor fijn restafval is een aparte container op het afvalbrengpunt geplaatst. Grof restafval wordt nagescheiden bij Twence en dan is het niet wenselijk dat fijn restafval zich mengt met grof restafval. Fijn restafval inzamelen met grof restafval is om die reden niet mogelijk. Daarnaast is het vanwege de inrichting van de huidige afvalbrengpunten het logistiek niet mogelijk de stroom fijn restafval apart te laten afrekenen. Men zal dan twee keer over de weegbrug moeten.

Voordelen

- Het geeft inwoners een gevoel van service: ze kunnen "gratis" afval brengen.
- De drempel om afval op de juiste wijze aan te bieden wordt verminderd; alle inwoners krijgen de mogelijkheid om gratis afval juist aan te bieden.

Nadelen

- Verrommeling wordt niet opgelost: ook voor de afschaffing van het stortquotum kwam en blijft illegale dump voorkomen.
- Iedereen betaalt mee aan een dienst waar per jaar maar de helft van de huishoudens gebruik van maakt.
- Benutting stortquotum voor storten van restafval betekent een lek in het systeem van Diftar.
- Er zal naast grof restafval ook fijn restafval worden aangeboden.
- Ondernijning van gedrag om beter te scheiden;

Kosten

Stortquotum	0kg	100kg	150kg	300kg
Kosten per huishouden	€ 0,-	€ 7,-	€ 10,-	€ 20,-

Titel : Maatregelen tegen illegale stort en bijplaatsingen
Datum : November 2017

Maatregel 2

Ophaaltarief grof huishoudelijk afval naar beneden bijstellen

Met de invoering van Diftar betalen huishoudens die hun grof huisvuil willen laten ophalen een kostendekkend voorrijtarief van €45,- en daarnaast de verwerkingskosten. Hierdoor is het aantal opdrachten terug gelopen van 2750 in het eerste half jaar van 2016 naar 330 opdrachten het eerste half jaar van 2017.

Het in rekening brengen van de werkelijke kosten bij de huishoudens die er gebruik van maken, past bij het principe van de vervuiler betaalt. Huishoudens die geen gebruik maken van deze voorziening betalen hier dus ook niet aan mee. Grof afval aan huis is niet te scheiden in gescheiden afvalstromen en wordt direct naar de verwerker gereden. Grof afval op een afvalbrengpunt wordt wel verder gescheiden. Door een drempel op te werpen met een voorrijtarief, ontstaat voor mensen de prikkel om eerst te kijken of zij zelf iets kunnen regelen.

Voor nog herbruikbare huisraad maken meer inwoners gebruik van het kringloopbedrijven. Zij halen deze goederen kosteloos op. Er is een forse toename ontstaan in het aantal aanbiedingen bij het kringloopbedrijf.

De voorrijkosten voor grof afval worden als hoog ervaren. Het is niet mogelijk om een directe relatie te leggen tussen het voorrijtarief en de illegale dump. Wel is het voor sommige doelgroepen een uitdaging om grof afval op een goede wijze aan te bieden, zonder hoge kosten.

Voordelen

- Het geeft huishoudens een gevoel van service. Met name voor huishoudens die geen auto of aanhanger tot hun beschikking hebben.
- Het bedrag wordt acceptabel: huishoudens willen best betalen, maar een lager tarief schrikt minder af.

Nadelen

- Verrommeling wordt niet opgelost: ook voor de afschaffing van het stortquotum kwam illegale dump voor.
- Iedereen betaalt mee aan een dienst waar gemiddeld per jaar nog geen 4% van de huishoudens gebruik van maakt.

Kosten

Voorrijdkosten	€20,-	€25,-	€30,-
Kosten per huishouden (meerkosten)	€ 1,-	€ 0,60	€ 0,40

Maatregel 3

Alle ondergrondse containers voor iedereen toegankelijk

Op dit moment kunnen huishoudens die zijn aangesloten op een ondergrondse container op maximaal drie locaties voor ondergrondse containers het afval kwijt. Deze locaties liggen vaak dicht bij elkaar en bij de woning van het huishouden. Toch zien we vaak dat huishoudens de behoefte hebben om ook op andere locaties te storten. Om er voor te zorgen dat dit mogelijk is moet het systeem worden



aangepast. Op dit moment vindt in Hengelo deze aanpassing plaats. Na deze aanpassing kunnen huishoudens op alle ondergrondse container in de hele stad. Dit systeem wordt nu in Hengelo ingericht en getest. De kinderziekten die er zijn worden op dit moment aangepakt en bijgesteld. Als Hengelo goed is ingericht en het systeem werkt is het mogelijk om met deze ervaringen dit ook in andere gemeenten te doen. Door de invoering van deze maatregel wordt het voor inwoners nog makkelijker om afval op elk gewenst tijdstip en op elke gewenste locatie kwijt te kunnen.

Voordelen

- Huishoudens kunnen het afval kwijt waar zij willen, dit vergroot ook het draagvlak voor omgekeerd inzamelen.
- Beheersmatig is dit systeem eenvoudiger, inwoners hoeven niet gekoppeld te worden op aangewezen containers.
- In het geval van een storing of een volle container kan men uitwijken naar een andere container naar keuze (los van de 3 waar ze al op aangesloten zijn).

Nadelen

- Kosten voor de aanpassingen

Kosten

Eenmalige kosten: € 100.000,-

Titel : Maatregelen tegen illegale stort en bijplaatsingen
Datum : November 2017

Maatregel 4 Extra inzet handhaving



Naast de reguliere inzet worden vanaf 1 januari 2017 reeds drie jaar lang twee fte extra handhaving ingezet voor de aanpak van illegale bijplaatsingen en afvaldump. Dit heeft een positieve uitwerking. Een maatregel zou kunnen zijn om deze capaciteit nog extra te verhogen en vooral in te zetten op preventieve handhaving. Dit betekent dat er voor het jaar 2018 nog twee fte handhaving voor minimaal één jaar wordt ingezet. Hiermee wordt de zichtbaarheid van de handhaving vergroot.

Voordelen

- Handhaving is meer zichtbaar.
- Meer handhaving heeft een grotere preventieve werking. Door het gesprek aan te gaan en aan te spreken wordt de anonimiteit van een vermoedelijke dader verminderd,
- De samenwerking met andere partijen (wijkbeheerders, afvalcoaches en huismeesters) wordt versterkt, waardoor er effectiever gewerkt kan worden.
- Met handhaving kan het gedrag van de doelgroep goed worden beïnvloed
- Door meer in te zetten op communicatie/social media wordt het werk van de opsporingsambtenaren zichtbaarder
- Pakkans wordt iets groter, levert iets meer proces-verbalen op en ook tijd om vermoedelijke dader te achterhalen.

Nadelen

- De afhandeling om de dader daadwerkelijk te achterhalen kost relatief veel tijd (regelmatig aan de deur bij de vermoedelijke dader)
- De handhavers kunnen niet altijd overal zijn, een gerichte aanpak blijft nodig
- Handhaving is sluitstuk van gemeentelijk beleid. Door extra inzet wordt niet uitgesloten dat ongewenst gedrag niet meer voor komt. Vooral bewuste overtreders zorgen ervoor dat pakkans laag is (blijven anoniem)

Kosten

2 fte handhaving (fulltime) jaarbasis: € 106.000,-

Titel : Maatregelen tegen illegale stort en bijplaatsingen
Datum : November 2017

Maatregel 5 Bruikleen aanhanger en/of bakfiets

Veel bijgeplaatst afval bestaat uit grof vuil, zoals bankstellen, witgoed en kleine huishoudelijke apparaten. Dit afval moet worden weg gebracht naar het afvalbrengpunt. Grof restafval kan men ook op afspraak laten ophalen door Twente Milieu. De voorrijkosten hiervoor zijn € 45,-
Veel inwoners kunnen deze voorrijkosten echter niet betalen en/of zijn niet in de gelegenheid om grof vuil zelf weg te brengen naar een afvalbrengpunt omdat zij niet beschikken over een aanhanger of auto. Om deze groep inwoners toch te ondersteunen bij het afvoeren van het grof huishoudelijk afval kunnen we hen in de gelegenheid stellen door een aanhanger of bakfiets ter bruikleen aan te bieden.

In de wijk Transburg is de gemeente reeds in gesprek met de wijkraad en Domijn om de mogelijkheden en behoefte aan een grof-vuil-aanhanger te onderzoeken. In deze wisselwijk wonen veel studenten en mensen met een lager inkomen. Binnenkort worden deur-aan-deur gesprekken gevoerd met bewoners waarbij we het draagvlak voor een grof-vuil-aanhanger onderzoeken. Bij voldoende draagvlak zal i.s.m. woningbouwcorporatie Domijn gezocht worden naar een locatie om de aanhanger te stallen en zal met wijkwelzijnsorganisatie Stichting TRAI gekeken worden naar de logistieke mogelijkheden om het afval te vervoeren naar het afvalbrengpunt indien mensen geen auto bezitten.



Voor overige wijken en stadsdelen in Enschede selecteren we hotspots met illegale bijplaatsingen nabij hoogbouw met relatief veel studenten en veel lagere inkomens. In samenwerking met de betrokken woningbouwcorporatie, wijkraad, wijkwelzijn en evt. andere partijen in de wijk onderzoeken we of op deze hotspotlocaties behoefte/draagvlak is voor een grof-vuil-aanhanger en/of bakfiets. We hanteren hierbij de aanpak en spelregels zoals deze ook wordt ingezet bij "Jij maakt de buurt" en pakken als gemeente een faciliterende rol.

Er zijn ook gemeenten waarbij (een deel van) de kosten voor huur van een aanhanger worden teruggegeven wanneer met deze aanhanger afval wordt weggebracht (bijvoorbeeld in het gebied van inzamelaar HVC). Dit is een stimulans voor huishoudens die geen aanhanger tot de beschikking hebben. Beheerstechnisch vraagt deze maatregel goede voorwaarden en afstemming, ook om misbruik te voorkomen. De verbinding in Enschede met "jij maakt de buurt" is voor Enschede hierin een beter alternatief.

Titel : Maatregelen tegen illegale stort en bijplaatsingen
Datum : November 2017

Bij voldoende draagvlak kan de grof-vuil-aanhanger op twee manieren worden gefinancierd. De wijk kan bij voldoende wijkbudget de aanhanger zelf aanschaffen. Tweede optie is de grof-vuil-aanhanger zelf aan te schaffen (zie onderstaande kosten) en aan te bieden via "Jij maakt de buurt". Momenteel wordt een dergelijke aanhanger ook reeds aangeboden voor het opruimen van zwerfafval.

Voordelen

- Verlagen van drempel om grof vuil netjes af te voeren naar afvalbrengpunt.

Nadelen

- Er is geen garantie dat de uitleen-aanhanger het aantal bijplaatsingen zal verminderen.
- Complexiteit; er moet een haal-brengsysteem worden opgetuigd i.s.m. met uiteenlopende partners.

Kosten

Bij aanschaf van 5 grof-vuil-aanhangers en 5 bakfietsen
(per stadsdeel 1 aanhanger en 1 bakfiets): € 50.000,-

Titel : Maatregelen tegen illegale stort en bijplaatsingen
Datum : November 2017

Maatregel 6 Extra inzet afvalcoaches

Voor de invoering van Diftar zijn de afvalcoaches geïntroduceerd. De afvalcoaches hebben een belangrijke invloed. Ze zijn toegankelijk voor inwoners, signalerend en leveren een bijdrage aan het creëren van draagvlak. Het uitbreiden van de inzet van de afvalcoaches kan daarom een effectieve maatregel zijn.

De afvalcoach kan door deze extra in te zetten gecombineerd worden met de wijkaanpak die gekozen is voor illegale bijplaatsingen. De afvalcoach kan dan samen met de wijkbeheerders en de BOA's worden ingezet bij de aanpak van illegale bijplaatsingen. De inzet op dit onderdeel wordt dan vergroot. Per wijk wordt dan gekeken wat de beste inzet is. De rol van de afvalcoach kan informierend, helpend en luisterend zijn.



De extra inzet van de afvalcoach houdt in dat de afvalcoach 1 jaar extra wordt ingezet boven op de bestaande verwachte inzet van 2018. De inzet is daarmee vergelijkbaar als voor de invoering van diftar.

Voordelen

- De afvalcoaches zijn al bekend, waardoor de maatregel eenvoudig is in te voeren
- De afvalcoaches blijken zeer effectief
- De afvalcoach kan verbinding maken met uitvoering van Twente Milieu en bijvoorbeeld handhaving

Nadelen

- Meetbaarheid van het resultaat.

Kosten

- Op basis van het DVO uurtarief (ca. 1,5 fte): € 75.000,-

Titel : Maatregelen tegen illegale stort en bijplaatsingen
Datum : November 2017

Maatregel 7

De inzet van de kringloopbedrijvigheid

De kringloopbedrijven hebben een belangrijke taak in het hergebruik van goederen die anders zouden vervallen tot grof huishoudelijk afval. Vanuit de landelijke doelstellingen is hergebruik van afval ook één van de hoogste treden op de ladder van afvalbeheer. Kringloopbedrijven zouden ook een rol kunnen spelen in de ontmanteling van grof afval om op deze wijze grondstoffen in recycling te brengen.

Met name aan de voorkant kunnen kringloopbedrijven een belangrijke rol spelen in het aannemen van goederen die direct kunnen worden hergebruikt. Hoewel kringlopen een eigen bedrijfsvoering hebben, is het voor gemeenten om die reden interessant om te kijken waar samenwerking met de kringloop en bijvoorbeeld Twente Milieu kan liggen.



Twente Milieu heeft contact met kringloopbedrijven om te kijken hoe op een goede wijze kan worden samengewerkt om de doelstellingen op het gebied van afvalbeheer te behalen.

Concreet wordt op dit ogenblik de volgende onderdelen nader onderzocht:

- Herbruikbare goederen gratis accepteren op het afvalbrengpunt > lage drempel voor bezoek aan afvalbrengpunt (proef gaat elders binnen Twente Milieu lopen in najaar)
- Ophalen van herbruikbare goederen door één of meerdere kringloopbedrijven stimuleren > kan onder meer door eisen herbruikbaar soepeler te maken, zodat ze meer meenemen (en na keuring eventueel alsnog wegdoen (let op financiële risico's aan de achterkant))

Andere ideeën die nog nader bekeken kunnen worden in dit kader zijn:

- Een weggeefhoek bij de kringloop
- Het verstrekken van kortingsbonnen bij het brengen van bruikbare meubels

Aandachtspunt is de rol van de gemeente hierin. De gemeente heeft een belang bij hergebruik van goederen, maar bij kringloopactiviteiten ontstaat een restafvalstroom aan de achterkant. Ervaring leert om een eventuele financiële ondersteuning *niet* te koppelen aan de afvoer van afval (=kosten voor transport en verwerking). Bij voorkeur blijven betreffende kringloopbedrijven verantwoordelijk voor hun bedrijfsvoering waarbij ze zelf de financiële gevolgen (=de kosten voor afval wat ontstaat) blijven dragen.

Als gemeente kunnen we de kringloopbedrijvigheid als volgt (financieel) ondersteunen:

- Ondersteuning van de reguliere bedrijfsvoering (inname en verkoop herbruikbare goederen);
- Ontmanteling en recycling van goederen (bv. meubels) die niet verkoopbaar blijken;
- Ketenbeheer (samenwerking met producenten van betreffende goederen).

Titel : Maatregelen tegen illegale stort en bijplaatsingen
Datum : November 2017

Voordelen

- levensduurverlenging van goederen (o.a. meubels)

Nadelen

- Gratis innemen van herbruikbare, niet verkoopbare goederen op het afvalbrengpunt betekent een lek in het systeem van Diftar (kostenverhogend)
- Bij het aangaan van een samenwerking met kringloopbedrijven bestaat het risico dat de kosten voor transport en verwerking van herbruikbare maar niet-verkoopbare goederen bij gemeente terecht komen (en hiermee lek worden in Diftar-systeem).
- Kringloopbedrijven krijgen als gevolg van Diftar al te maken met een extra aanbod van meubels en andere goederen (waarvan niet alles verkoopbaar is)

Kosten

De financiële gevolgen zijn op voorhand niet vast te stellen. De kosten zijn namelijk afhankelijk van een mogelijk samenwerking met één of meerdere kringloopbedrijven die financiële ondersteuning zullen vragen van de gemeente bij een eventuele samenwerking.

De kosten komen in beeld na een marktverkenning bij kringloopbedrijvigheid in Enschede met als vervolg het besluit afspraken te gaan maken met één of meerdere kringloopbedrijven (aanbesteding).

Titel : Maatregelen tegen illegale stort en bijplaatsingen
Datum : November 2017

Maatregel 8 Plaatsen van camera's

Het plaatsen van camera's op hotspots zou een bijdrage kunnen leveren aan de aanpak van illegale bijplaatsingen. Het feit dat vast wordt gelegd wat er rond een ondergrondse container gebeurt kan een afschrikwekkend effect hebben. Het ophangen van camera's in de openbare ruimte is wel aan strenge wetgeving gebonden.



Voordelen

- Schrikt af, werkt preventief
- Voldoen aan lokale maatschappelijke behoefte
- Mobiele camera's; iets minder stringente regels omdat beelden niet worden bewaard (live uitlezen). Meteen ter plaatse (heterdaad). Effectief
- Beelden van bestaande camera's kunnen worden gebruikt. Wel goede afspraken tussen politie/gemeente over uitlezen beelden / speciale ruimtes.

Nadelen

- Stringente regels bij gebruik van cameratoezicht. Alleen in te zetten als andere middelen niet helpen (proportioneel, OM bepaalt). Het moet zodanig ernstig zijn dat inbreuk op privacy is gerechtvaardigd (wel bij verloedering van buurt, niet bij afvalaanbiedingen buiten afgesproken tijd).
- Zeer lange voorbereidingstijd
- Beperkt effectief
- Hoge kosten, mobiele camera (verrekijker): zeer hoge kosten
- Juridisch moeilijk sluitend te krijgen.

Kosten

1 camera bedraagt ca. € 17.000,-

Jaarlijkse onderhoudskosten ca. € 1000,- plus kosten uitlezen beelden BOA ca. € 100,-. (beelden max. vier weken bewaren, uitlezen BOA mag mits politie regie houdt).

Mobiele direct-uitleesbare camera's € 80.000,- per stuk (Maastricht). Kosten voor (de inrichting van) een toezichtcentrale zijn niet begrepen.

Maatregel 9 Herziening beleid milieupassen

Huishoudens hebben de milieupas nodig om de ondergrondse container te openen en zijn daarmee een belangrijke schakel in het goed aanbieden van afval. Twente Milieu is verantwoordelijk voor het beheer van de milieupassen. Twente Milieu koopt de milieupassen in voor alle gemeenten (ze zijn qua uitstraling gelijk). De milieupas heeft een formaat van een bankpas. Per huishouden wordt 1 milieupas verstrekt. Voor huishoudens is het van belang dat de milieupas toegankelijk is in gebruik. In het kader hiervan is een mogelijkheid om te kijken of de huidige milieupas nog past bij het systeem.



Er zijn daarom 3 zaken onderzocht:

1. Is het mogelijk om meerdere passen op 1 huishouden te verstrekken

Technisch is het mogelijk om meerdere passen op 1 huishouden te koppelen. Wanneer bijvoorbeeld 2 passen aan een huishouden gekoppeld kunnen worden, dan kan een gezinslid toch storten als een ander gezinslid de pas heeft meegenomen.

Voordelen

- Meerdere leden van een gezin hebben een milieupas, waardoor de service wordt vergroot.
- Wanneer een gezinslid de pas heeft meegenomen, kan een ander gezinslid toch het afval kwijt.

Nadelen

- Aanpassingen van alle systemen en de uitwisseling met GBT.
- Beheersbaarheid van het systeem is moeilijk en daarmee foutgevoelig. De data die met de milieupas worden verkregen (zoals het aantal keren dat gebruik van de ondergrondse container) worden gebruikt om uiteindelijk de afvalstoffenheffing van een huishouden te bepalen.
- Binnen het huishouden zijn er meerdere personen verantwoordelijk voor de hoogte van de kosten voor de afvalstoffenheffing.
- Verrommeling wordt niet op grote schaal tegen gegaan

Kosten

Schatting structureel € 140.000,-

Titel : Maatregelen tegen illegale stort en bijplaatsingen
Datum : November 2017

2. Is het mogelijk om een ander type milieupas te krijgen (kleiner formaat, sleutelhanger o.i.d.)?

Milieupassen kunnen in verschillende formaten geleverd worden. Bijvoorbeeld als een sleutelhanger (naar voorbeeld van bonuskaart AH). Het vervangen van de milieupassen kan dan op 2 manieren: allemaal in een keer of wanneer de huidige voorraad op is langzaam over gaan op nieuwe soorten. Het is ook mogelijk om milieupassen te krijgen in de vorm van een “druppel” (een plastic rondje voor aan de sleutelbos). De meerkosten voor dit type milieupas is 5 euro per pas.

Voordelen

- De milieupassen zijn zo makkelijker aan te passen aan de wens van inwoners aan te passen en voor een deel van de inwoners wellicht handzamer in gebruik. In bepaalde wijken zou dit wel een middel kunnen zijn die het draagvlak vergroten.

Nadelen

- Aanpassingen van alle systemen en de uitwisseling met GBT.
- De vorm van de milieupas die handig is, is altijd persoonlijk. Voor een bepaalde groep geldt dat een pas makkelijker is, voor een deel geldt dat de sleutelhanger goed is. Wijzigingen hierin zorgen dus altijd voor een groep die niet tevreden is.
- Het is niet bewezen dat de vorm van de milieupas een oorzaak is van verrommeling, dit geldt wellicht voor een klein gedeelte, maar lost het probleem van verrommeling niet op.

Kosten

Bij vervanging van alle passen in de vorm van een druppel: € 340.000,-

Titel : Maatregelen tegen illegale stort en bijplaatsingen
Datum : November 2017

3. Milieupassen gratis verstrekken

Op dit moment betalen huishoudens die de milieupas kwijt zijn 10 euro. Dit bedrag is kostendekkend en is destijds ingevoerd om een drempel in te bouwen voor huishoudens om niet onzorgvuldig om te gaan met de milieupas. Aan de andere kunnen de kosten juist een drempel zijn om een nieuwe pas aan te vragen, waardoor afval wellicht sneller in de openbare ruimte komt.

Voordelen

- Huishoudens hebben geen drempel om de milieupas niet aan te vragen als deze kwijt is. Ze kunnen de nieuwe pas kosteloos aanvragen, waardoor zij weer op een goede wijze afval kunnen aanbieden.

Nadelen

- Door de milieupas gratis te verstrekken vragen huishoudens eerder een nieuwe pas aan. Het risico bestaat dat hierdoor het aantal mutaties en daarmee de kosten kunnen toenemen.

Kosten

Uitgaande van de huidige mutaties: € 31.500,- per jaar

Maatregel 10

'Gratis' laten ophalen van grof afval

Van oudsher kennen diverse gemeenten nog de grof vuilronde. Inwoners konden dan 1 keer per maand (of een andere frequentie) grof afval aanbieden en dan werd dit huis aan huis opgehaald.

Een dergelijke vorm is eigenlijk bijna nergens meer zichtbaar. De inzameling is duur en er werd veel afval aangeboden wat gescheiden kan worden en wat als restafval wordt afgevoerd (tegen hoge kosten). Een dergelijke onbeperkte manier van grof afval inzamelen is niet wenselijk in het huidige beleid en de doelstellingen die er in Nederland en ook in Enschede aan de orde zijn.

Een mogelijkheid is om bijvoorbeeld 1 keer per jaar een gratis ronde te doen voor grof vuil. Inwoners kunnen dan 1 keer per jaar maximaal het gekozen stortquotum bij maatregel 1 laten ophalen. Wat blijft is dat de stromen niet gescheiden kunnen worden en moeten worden aangeboden als grof restafval.

Voordelen

- Het geeft huishoudens een gevoel van service: ze kunnen tegen gereduceerd tarief grof afval laten ophalen.
- Alle huishoudens hebben de mogelijkheid om "gratis" afval juist aan te bieden.

Nadelen

- Verrommeling wordt niet opgelost: ook voor de afschaffing van het stortquotum kwam en blijft illegale dump voorkomen.
- Een verrommeld straatbeeld aangezien grof afval op straat komt te staan
- Iedereen betaalt mee aan een dienst waar slechts een deel van de huishoudens gebruik van zal maken.
- Verminderd gebruik van de afvalbrenpunten.
- Grof restafval kan "gratis" worden aangeboden; een lek in het systeem van Diftar.
- Ondernijning van gedrag om beter te scheiden;
- De nodige aanvullende maatregelen noodzakelijk om foutief aanbodgedrag uit te sluiten.

Titel : Maatregelen tegen illegale stort en bijplaatsingen
Datum : November 2017

Kosten

Uitgaande van 7500 afroepen: 337.500 euro per jaar.

Maatregel 11

Ophalen van grof afval tegen gereduceerd tarief

Een andere mogelijkheid is periodiek een wijkgerichte inzamelronde voor grof huisvuil waarbij het grof afval afgerekend wordt op het moment dat het wordt aangeboden. **Inwoners kunnen dan tegen een gereduceerd tarief van 5 euro per aanbieding hun grof afval periodiek aanbieden.**

Voordelen

- Het geeft huishoudens een gevoel van service: ze kunnen tegen gereduceerd tarief grof afval laten ophalen.
- Alle huishoudens hebben de mogelijkheid om tegen gereduceerd tarief afval aan te bieden.

Nadelen

- Een risico op verrommeling van het straatbeeld aangezien grof afval “alvast” aan straat wordt gezet. Afval trekt afval aan en er is geen controle als er afval wordt bijgezet. Met name een risico bij hoogbouw.
- In het verlengde van het vorige punt ontstaat het risico dat er in wijken op inzameldagen “hotspots” van grof huisvuil ontstaan (inclusief bijzetten van fijn restafval). Hierdoor is afval niet meer herleidbaar naar een specifiek huishouden. Met name een risico bij hoogbouw.
- De kosten van extra handhaving, met oog op bovenstaande nadelen, omdat bewoners pas aanbieden en afrekenen op moment dat Twente Milieu voorrijdt.
- Risico dat er naast huishoudelijk afval ook bedrijfsafval wordt aangeboden.
- Risico dat er naast grof restafval ook grof tuinafval wordt aangeboden.
- Geen limiet op hoeveelheid per aanbieding.
- Bij een limiet op de hoeveelheid per aanbieding: inwegen als controlehandeling (extra personeelskosten).
- Bij een limiet op de hoeveelheid per aanbieding: bij overschrijding van de toegestane hoeveelheid blijft afval achter met het risico van verrommeling van het straatbeeld.
- Gereduceerd tarief leidt tot een hogere afvalstoffenheffing wat betekent dat iedereen mee betaalt aan een dienst waar slechts een deel van de huishoudens gebruik van zal maken.
- Verminderd gebruik van de afvalbrenghpunten, waar het afval beter gescheiden kan worden.
- Ondernijning van gedrag om beter te scheiden.
- Arbeidsintensief proces door de financiële transacties die moeten plaats vinden.

Titel : Maatregelen tegen illegale stort en bijplaatsingen
Datum : November 2017

Kosten bij een inzamelfrequentie van één maal per kwartaal

Uitgaande van 10% aanbiedende huishoudens per ronde en gemiddeld 75 kg per aanbieding:
27.000 aanbiedingen per jaar en 2000 ton grof rest afval per jaar.

Inkomsten: 136.000 euro per jaar.

Kosten: 556.000 per jaar.

Netto kosten: 420.000 euro per jaar.

Verhoging van het vaste deel van de afvalstoffenheffing: 6,20 euro.

In deze kosten geen (schatting van de) kosten voor aanvullende handhaving en het meenemen/opruimen van afval wat niet herleidbaar is naar een aanbieder.